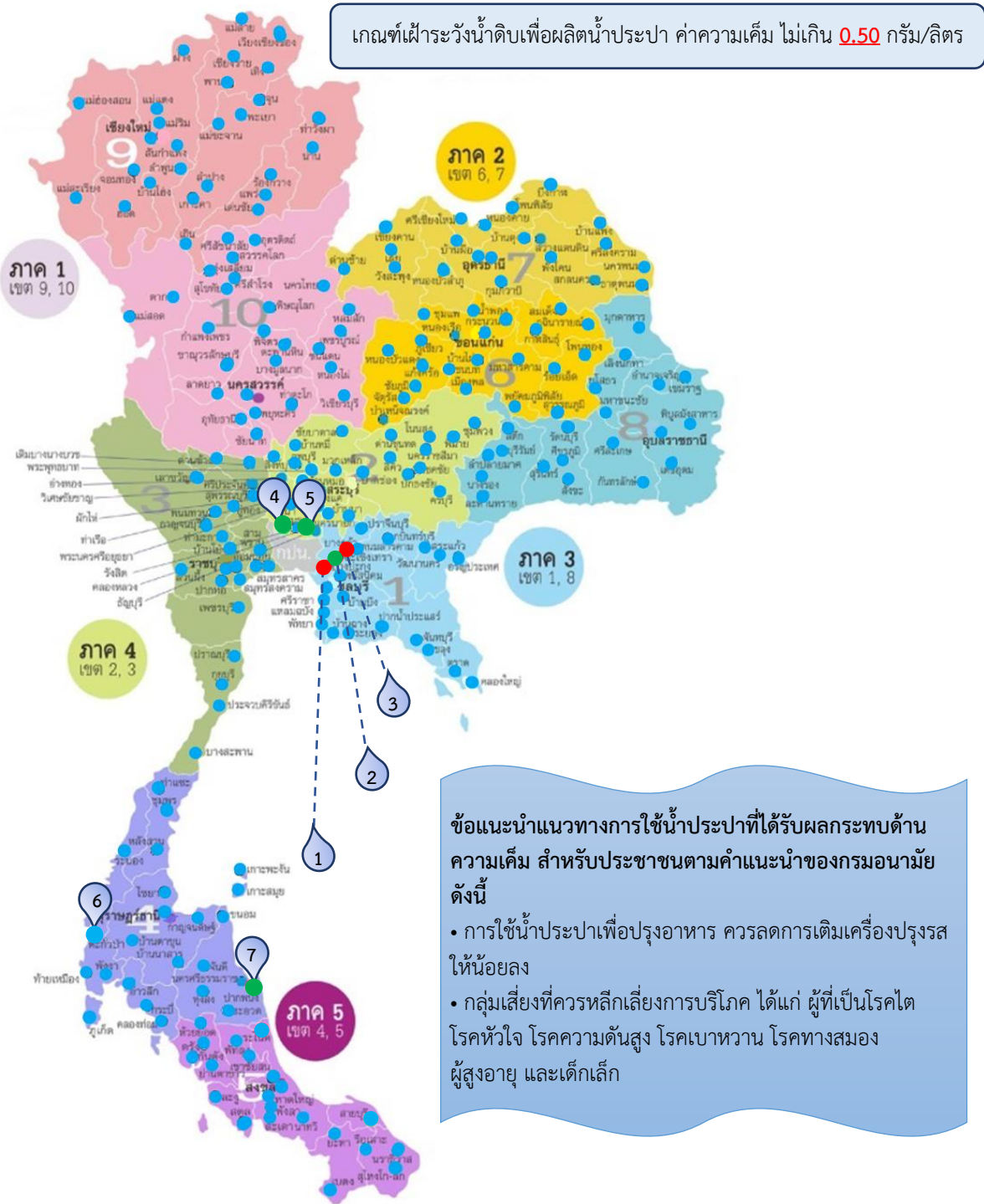


จากสถานการณ์น้ำทะเลหนุนสูง ทำให้น้ำเค็มรุกเข้ามาส่งผลกระทบต่อคุณภาพน้ำดิบของแหล่งน้ำที่ใช้ผลิตน้ำประปา ปัจจุบันมี กปภ.สาขา ที่ได้รับผลกระทบด้านความเค็ม จำนวน 7 แห่ง ได้แก่ บางปะกง บางคล้า ฉะเชิงเทรา ปทุมธานี อยุธยา ตะกั่วป่า และปากพนัง

กปภ.สาขา 7 แห่ง ที่เฝ้าระวังค่าความเค็มจากน้ำทะเลหนุน



ขอแนะนำแนวทางการใช้น้ำประปาที่ได้รับผลกระทบด้านความเค็ม สำหรับประชาชนตามคำแนะนำของกรมอนามัย ดังนี้

- การใช้น้ำประปาเพื่อปรุงอาหาร ควรลดการเติมเครื่องปรุงรสให้น้อยลง
- กลุ่มเสี่ยงที่ควรหลีกเลี่ยงการบริโภค ได้แก่ ผู้ที่เป็นโรคไต โรคหัวใจ โรคความดันสูง โรคเบาหวาน โรคทางสมอง ผู้สูงอายุ และเด็กเล็ก

หมายเหตุ

- กปภ.สาขา
- กปภ.สาขาเฝ้าระวัง ที่พบค่าความเค็มในน้ำดิบสูงกว่าเกณฑ์เฝ้าระวังความเค็มในการผลิตน้ำประปา เนื่องจากสถานการณ์น้ำทะเลหนุนสูง
- กปภ.สาขาเฝ้าระวัง ที่พบค่าความเค็มในน้ำดิบอยู่ในเกณฑ์เฝ้าระวังความเค็มในการผลิตน้ำประปา

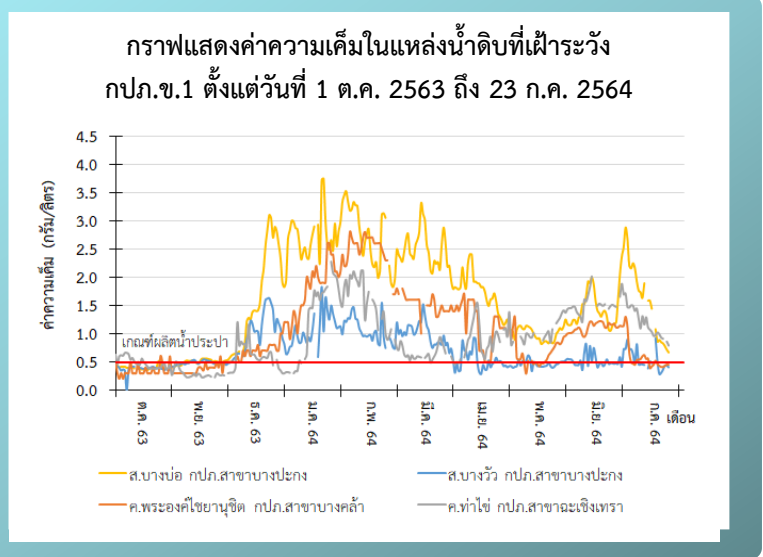
ข้อมูลคุณภาพน้ำดิบรายวัน ตั้งแต่วันที่ 17 - 23 ก.ค. 2564

กปภ.ข.1

1 กปภ.สาขาบางปะกง
- สระพักน้ำดิบบางบ่อ (รับน้ำดิบจากคลองพระองค์ไชยานุชิต)
ค่าความเค็ม **0.68 - 0.90** กรัม/ลิตร
- สระพักน้ำดิบบางวัว (รับน้ำดิบจากคลองพระองค์ไชยานุชิตและน้ำดิบเอกชน)
ค่าความเค็ม **0.29 - 0.51** กรัม/ลิตร

2 กปภ.สาขาบางคล้า : คลองพระองค์ไชยานุชิต
ค่าความเค็ม **0.41 - 0.46** กรัม/ลิตร

3 กปภ.สาขาฉะเชิงเทรา : คลองท่าไข่
ค่าความเค็ม **0.79 - 1.02** กรัม/ลิตร



กปภ.ข.2

4 กปภ.สาขापทุมธานี : แม่น้ำเจ้าพระยา
ค่าความเค็ม **0.14 - 0.15** กรัม/ลิตร

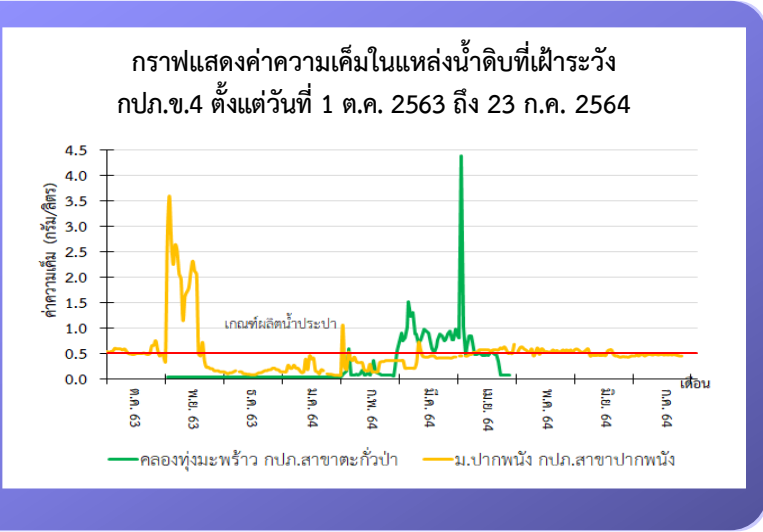
5 กปภ.สาขาอยุธยา : คลองชลประทาน 13
ค่าความเค็ม **0.15 - 0.17** กรัม/ลิตร



กปภ.ข.4

6 กปภ.สาขาตะกั่วป่า : คลองทุ่งมะพร้าว
ค่าความเค็ม **0.07** กรัม/ลิตร (ข้อมูลถึง วันที่ 26 เม.ย.2564)

7 กปภ.สาขาปากพนัง : แม่น้ำปากพนัง
ค่าความเค็ม **0.45 - 0.48** กรัม/ลิตร



เวลาเก็บตัวอย่าง : กปภ.สาขापทุมธานี เก็บตัวอย่างน้ำดิบ ณ เวลา 12.00 น.

กปภ.สาขาบางปะกง บางคล้า ฉะเชิงเทรา อยุธยา ตะกั่วป่า และปากพนัง เก็บตัวอย่างน้ำดิบ ณ เวลา 8.00 น.

ที่มาของข้อมูลคุณภาพน้ำ : กปภ.สาขา และงานควบคุมคุณภาพน้ำ

